

سامانه پلاک خوان همراه کی دی تی



این سامانه در ابعاد کوچک و بسیار مقرون به صرفه طراحی شده است. سامانه فوق قادر است تمامی امور پلاک خوانی را به صورت مجزا و بدون نیاز به اتصال به سیستم جداگانه انجام دهد. طراحی ابعاد کوچک و قیمت مناسب این سیستم بر این پایه گذاری شد تا قابل استفاده در امور مختلف باشد.

اموری از قبیل: کنترل تردد در جاده ها و اتوبان ها، پارکینگ ها، مراکز مسکونی و تجاری و ... سامانه به صورت خودکار پلاک ها را تشخیص داده و در حافظه جانبی تعبیه شده، ذخیره می کند. برنامه به صورت هوشمند طراحی شده تا کاربر کمترین تنظیمات ممکن را انجام دهد و سهولت در کار با سامانه هدف اصلی طراحی می باشد.

**بخش های اصلی سامانه پلاک خوان همراه کی دی تی
در ادامه به صورت کامل توضیح داده خواهد شد.**

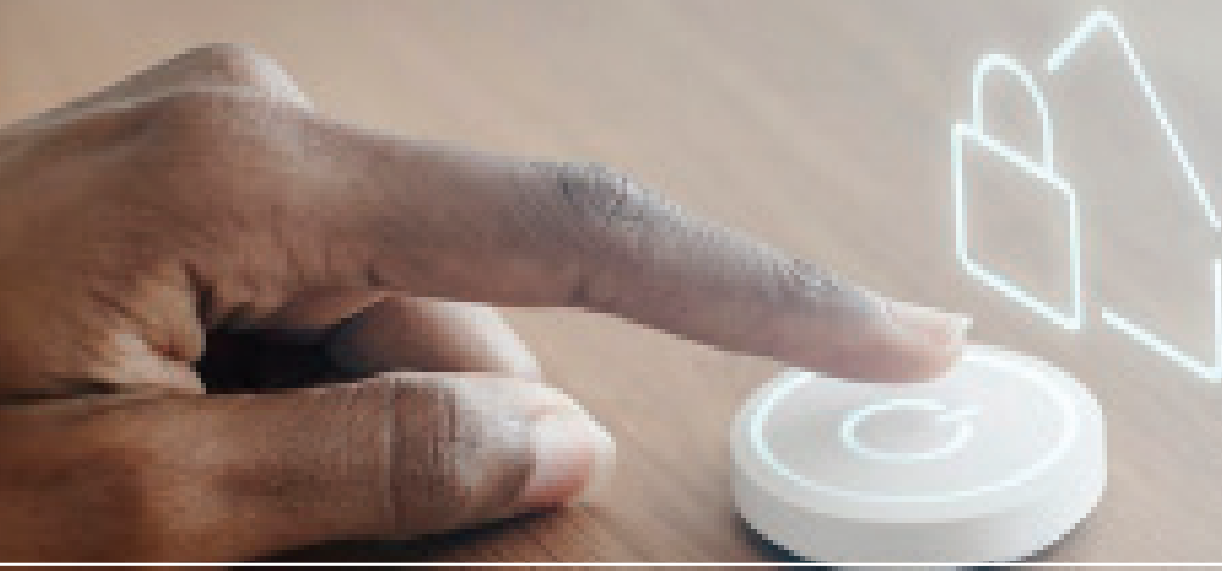




سامانه فوق به صورت چند کاربری طراحی شده است و مدیر سیستم می تواند افراد مختلفی را جهت کار با سیستم تعریف نماید.
هر کاربر قبل از ورود می بایست نام کاربری و رمز عبور خود را وارد نماید. صفحه ورود (Login) نخستین صفحه ایست که کاربر با ورود آی پی خواهد دید.

جهت سهولت در امر ورود، کاربر می تواند تیک «من را به خاطر بسپار» را فعال نماید تا در دفعات بعدی نام کاربری و رمز عبور به صورت خودکار پر شوند. این گزینه در امر ورود مفید است ولی چنانچه چند کاربر با یک سیستم کار می کنند، استفاده از این گزینه پیشنهاد نمی شود. با فشردن دکمه «تایید» و در صورت صحت اطلاعات وارد شده به صفحه «گیت ها» وارد می شوید.

• کلیدهای تب و اینتر در این صفحه فعال می باشند. (Enter Key & Tab Key)





در صورتی که اطلاعات وارد شده در «صفحه ورود» درست باشند، به صورت پیش فرض به این صفحه هدایت می‌شوید.



نوع نمایش گیت‌ها بستگی به موارد استفاده از آن دارد و در موارد مختلف متفاوت است

لیست پلاک‌های تشخیص داده شده امروز در پایین صفحه و به صورت رکورد مجزا قابل نمایش می‌باشند. این رکوردها براساس زمان تشخیص مرتب شده‌اند و آخرین پلاک در بالاترین جایگاه قرار دارد. کادرهای رنگی در این قسمت براساس دقت تشخیص و صرفاً جهت نمایش به کاربر قرار داده شده است. دقت بالای ۹۰ درصد به رنگ سفید، بالای ۷۰ درصد به رنگ سبز و پایین‌تر به رنگ قرمز نمایش داده خواهد شد. تصویر دوربین تعریف شده در بالای این صفحه تعبیه شده است و با تاخیر کم (جهت کم کردن از ترافیک شبکه) تصاویر دوربین را به نمایش می‌گذارد. این تاخیر فقط در نمایش به کاربر وجود دارد، ولی کار تشخیص پلاک بدون تاخیر صورت می‌گیرد. در کنار تصویر دوربین ابزاری قرار دارد که می‌توان محدوده تشخیص پلاک را تغییر داد. کاربر سیستم با تعریف و تغییر ناحیه می‌تواند فقط نواحی دلخواه را جهت تشخیص تعریف نماید.

- به صورت پیش فرض کل تصویر دوربین جهت محدوده تشخیص تعریف شده است. در پایین یا در کنار تصویر دوربین (بعضی نسخه‌ها)، در هر لحظه آخرین پلاک تشخیص داده شده و نوع خودرو به کاربر نمایش داد می‌شود.

- تعداد یافته‌های امروز در وسط این صفحه قابل مشاهده می‌باشد. چنانچه در حال مشاهده این صفحه در ساعت ۲۴ هستید، خواهید دید که در اولین تشخیص روز بعد، رکوردها و تعداد یافته‌ها به ۱ تغییر می‌یابد. گزینه پشتیبان‌گیری نیز در همین بخش قرار داده شده است. کفایت مواردی را که لازم دارید تیک زده و دکمه پشتیبان‌گیری را بزنید. با توجه به محل ذخیره سازی دلخواه، فایل پشتیبان با فرمت *XLSX ذخیره می‌شود. این فایل اکسل و زیر مجموعه محصولات آفیس از شرکت میکروسافت می‌باشد.





در این صفحه قادرید افراد دلخواه با پلاک‌های مرتبط به ایشان را ذخیره نمایید. هر زمان پلاک مربوط به این فرد در صفحه گیت‌ها دیده شود، نام فرد در رکورد مربوطه نمایش داده می‌شود. به صورت پیش فرض «ناشناس» به عنوان تمام پلاک‌های تشخیص داده شده درج می‌شود. در این قسمت نام، تلفن‌ها، شماره پلاک، نوع خودرو و در صورت نیاز تصویر چهره فرد قابل ذخیره سازی می‌باشد.

چنانچه مایلید پلاک چند فرد را ذخیره نمایید می‌بایست به ازای ذخیره سازی هر فرد یکبار دکمه «جدید» را کلیک نمایید. فشردن دکمه جدید به سیستم اعلام می‌کند که قصد ذخیره فرد جدید را دارید.

مادامی که دکمه جدید را نزدیک، تغییرات بر روی فرد جاری اعمال می‌شود. در نتیجه می‌توان اعلام کرد که دکمه «ذخیره» ۲ منظوره و به صورت ذخیره/ ویرایش طراحی شده است. چنانچه به هر دلیلی مایلید فردی را افراد ذخیره شده حذف نمایید، کافیتست فرد مورد نظر را از لیست افراد انتخاب و با زدن دکمه «حذف» به هدف خود برسید. بدیهیست برای تغییرات مشکوک قبلا از کاربر سوال پرسیده می‌شود. در این مورد نیز اطمینان از حذف از کاربر پرسیده خواهد شد و در صورت تایید، فرد مورد نظر از لیست افراد حذف خواهد شد و پلاک این فرد بعد از این تاریخ به صورت «ناشناس» درج می‌گردد.

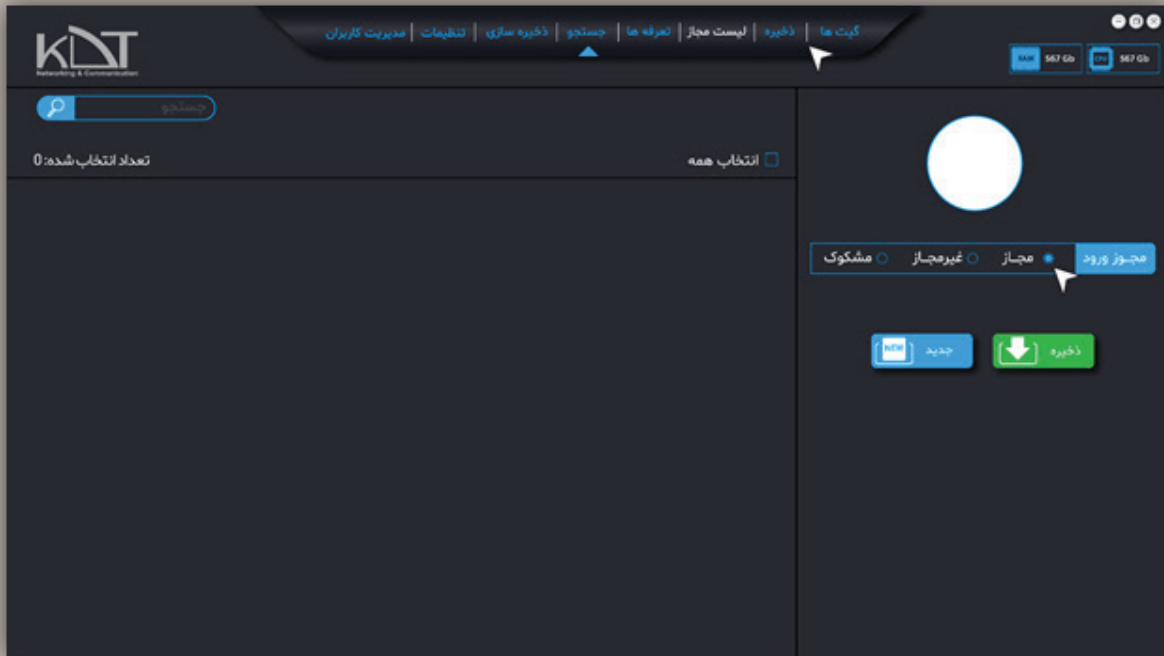
● احتمال آنکه تعداد افراد تعریف شده در این لیست زیاد شود بسیار است. از این رو کادر جستجو به شما کمک میکند تا با وارد کردن بخشی از اطلاعات فرد مورد نظر، به اطلاعات کلی آن دسترسی داشته باشید.

The screenshot shows the KDT software interface. At the top, there is a navigation bar with the KDT logo and several menu items: «گیت‌ها», «ذخیره», «لیست مدار», «تفرقه‌ها», «جستجو», «ذخیره سازی», «تنظیمات», and «مدیریت کاربران». Below the navigation bar, there is a header with tabs for «نام», «تلفن», «پلاک», «آخرین ورود», and «آخرین خروج». The main area contains a form with the following fields and buttons:

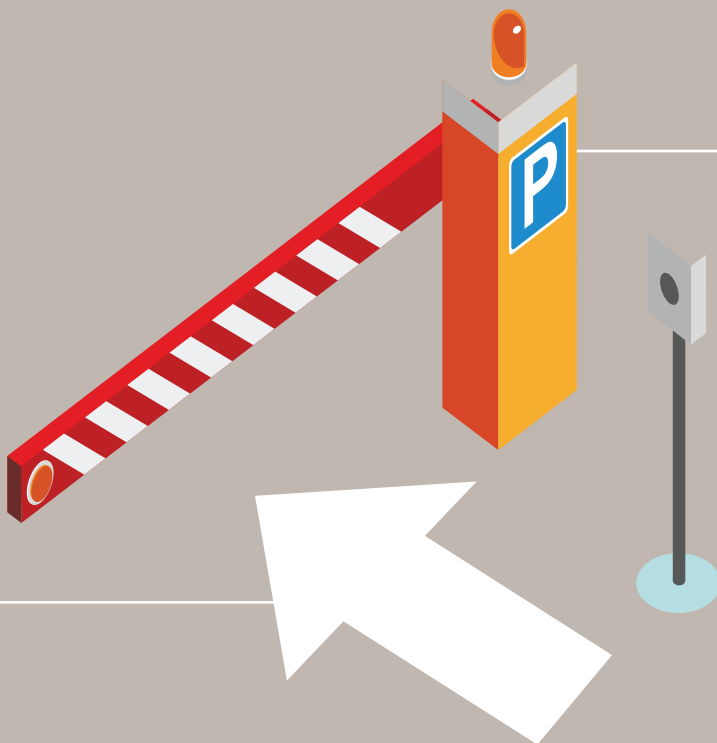
- نام و نام خانوادگی (Name and Surname)
- تلفن ثابت (Fixed Phone)
- تلفن همراه (Mobile Phone)
- شماره پلاک (License Plate Number)
- نوع خودرو (Vehicle Type)
- علی بنیان گذاری (Ali Benyan Gdari)
- 021077925148
- 09125842156
- ۲۵ ۱۱۵
- سواری (Savari)
- Buttons: «جدید» (Add), «حذف» (Delete), «ذخیره» (Save)



از روی پلاک خودرو می‌توانید فرد مورد نظرتان را ردگیری کنید. چنانچه پلاکی برایتان مهم است آن را غیرمجاز یا مشکوک برچسب گذاری کنید تا در زمان تشخیص هشدار به شما داده شود. هدف از طراحی این صفحه هشدار به موقع به کاربر در زمان مشاهده پلاک‌های مورد نظر است.

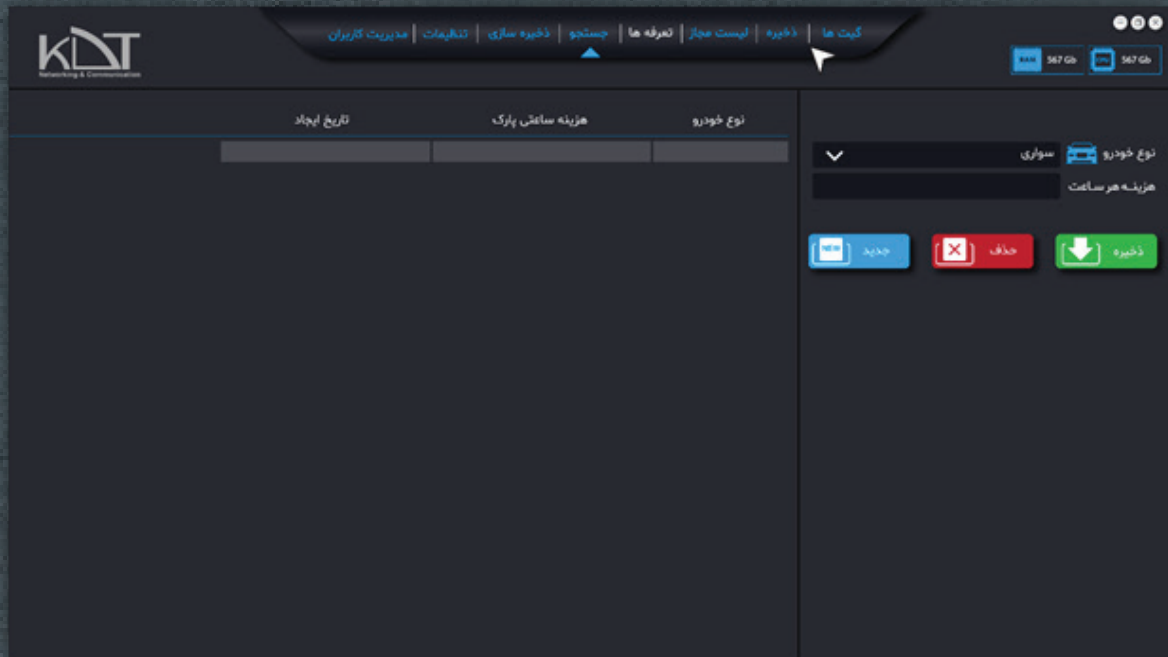


در این بخش قادرید پلاک‌ها را به صورت تکی یا جمعی به برچسب مورد تغییر دهید. در زمان تشخیص، خودروهای با پلاک مجاز با رنگ مشکی، پلاک‌های غیرمجاز با رنگ قرمز و پلاک‌های مشکوک با رنگ خاکستری قابل مشاهده هستند. پس از مشاهده پلاک با برچسب غیرمجاز یک بوق هشدار نیز نواخته می‌شود.





در مورد استفاده پارکینگ، امکان ایجاد تعرفه به ازای ساعت برای تمامی انواع خودرو وجود دارد.



جهت ایجاد تعرفه کفایت نوع خودرو خود را از لیست کشویی انتخاب و مبلغ را به تومان در کادر مربوطه وارد نمایید. با زدن دکمه ذخیره تعرفه به ازای نوع خودرو ایجاد می‌شود. شما قادرید تعرفه‌های مختلفی را به ازای نوع یک نوع خودرو تعریف نمایید. برنامه به صورت پیش فرض آخرین قیمت وارد شده را در نظر می‌گیرد.

- **تعریف هزینه‌های ساعتی برای یک نوع خودرو، به شما جهت آمارگیری سالانه کمک می‌کند.**
- چنانچه مایل به تعریف چند هزینه برای یک نوع خودرو نیستید، کفایت نوع خودرو را از لیست تعریف شده‌ها انتخاب و هزینه همان را ویرایش نمایید.
- حذف رکوردهای تعریف شده در این صفحه امکان پذیر است. در صورت نیاز قادرید رکورد تعریف شده را پس از انتخاب، **حذف نمایید.**



تمامی پلاک های تشخیص داده شده، در این قسمت قابل مشاهده و ردگیری هستند. به صورت پیش فرض با فشردن دکمه جستجو، تمامی پلاک های تشخیص داده شده برای شما لیست می شود. جهت سهولت در امر جستجو، فیلترهای مختلفی برای محدود سازی نتیجه جستجو قرار داده شده است.

ردم	نوع	نوع مدل خودرو	پلاک	تاریخ ثبت	وضعیت	مکان
1	تعمیراتی	تعمیراتی	۳۳ ۳۳۸ ۳۳	۱۳۹۳/۰۱/۰۱	فعال	تهران
2	تعمیراتی	تعمیراتی	۳۳ ۳۳۸ ۳۳	۱۳۹۳/۰۱/۰۱	فعال	تهران
3	تعمیراتی	تعمیراتی	۳۳ ۳۳۸ ۳۳	۱۳۹۳/۰۱/۰۱	فعال	تهران
4	تعمیراتی	تعمیراتی	۳۳ ۳۳۸ ۳۳	۱۳۹۳/۰۱/۰۱	فعال	تهران
5	تعمیراتی	تعمیراتی	۳۳ ۳۳۸ ۳۳	۱۳۹۳/۰۱/۰۱	فعال	تهران
6	تعمیراتی	تعمیراتی	۳۳ ۳۳۸ ۳۳	۱۳۹۳/۰۱/۰۱	فعال	تهران
7	تعمیراتی	تعمیراتی	۳۳ ۳۳۸ ۳۳	۱۳۹۳/۰۱/۰۱	فعال	تهران
8	تعمیراتی	تعمیراتی	۳۳ ۳۳۸ ۳۳	۱۳۹۳/۰۱/۰۱	فعال	تهران
9	تعمیراتی	تعمیراتی	۳۳ ۳۳۸ ۳۳	۱۳۹۳/۰۱/۰۱	فعال	تهران
10	تعمیراتی	تعمیراتی	۳۳ ۳۳۸ ۳۳	۱۳۹۳/۰۱/۰۱	فعال	تهران
11	تعمیراتی	تعمیراتی	۳۳ ۳۳۸ ۳۳	۱۳۹۳/۰۱/۰۱	فعال	تهران
12	تعمیراتی	تعمیراتی	۳۳ ۳۳۸ ۳۳	۱۳۹۳/۰۱/۰۱	فعال	تهران
13	تعمیراتی	تعمیراتی	۳۳ ۳۳۸ ۳۳	۱۳۹۳/۰۱/۰۱	فعال	تهران
14	تعمیراتی	تعمیراتی	۳۳ ۳۳۸ ۳۳	۱۳۹۳/۰۱/۰۱	فعال	تهران
15	تعمیراتی	تعمیراتی	۳۳ ۳۳۸ ۳۳	۱۳۹۳/۰۱/۰۱	فعال	تهران
16	تعمیراتی	تعمیراتی	۳۳ ۳۳۸ ۳۳	۱۳۹۳/۰۱/۰۱	فعال	تهران
17	تعمیراتی	تعمیراتی	۳۳ ۳۳۸ ۳۳	۱۳۹۳/۰۱/۰۱	فعال	تهران
18	تعمیراتی	تعمیراتی	۳۳ ۳۳۸ ۳۳	۱۳۹۳/۰۱/۰۱	فعال	تهران
19	تعمیراتی	تعمیراتی	۳۳ ۳۳۸ ۳۳	۱۳۹۳/۰۱/۰۱	فعال	تهران
20	تعمیراتی	تعمیراتی	۳۳ ۳۳۸ ۳۳	۱۳۹۳/۰۱/۰۱	فعال	تهران

با فعال نمودن جستجوی تمام متنی

با وارد کردن بخشی از اطلاعات فرد یا پلاک مورد نظر می توان نتیجه جستجو را محدود نمود. برنامه به صورت هوشمند، فضای خالی را نادیده میگیرد. در صورت پر نمودن تمامی موارد، نتیجه به پلاک های یک فرد ختم خواهد شد.

با فعال نمودن جستجو براساس زمان

با فعال شدن این بخش، تمام پلاک های تشخیص داده شده در بازی زمانی انتخاب شده برای شما لیست می شوند.

- جهت جستجوی کامل و دقیق، قادرید تا تشخیص پلاک به دقیقه و ساعت را نیز فیلتر کنید.
- در تمامی صفحاتی که نمایش پلاک وجود دارد، قادرید با کلیک بر روی پلاک هر رکورد، تصویر کامل و واقعی پلاک تشخیص داده شده را مشاهده نمایید.
- در این صفحه نیز قادرید از رکوردهای دلخواه پشتیبان گیری نمایید.
- جهت سهولت در پیمایش بین رکوردها، لیست پلاک ها به صورت صفحه بندی به شما نمایش داده می شود. در قسمت صفحه بندی، (Paging) تعداد کل صفحات، تعداد کل رکوردها و رکورد جاری قابل مشاهده می باشند.
- جهت تغییر صفحات، دکمه های جهتی و پیمایشگر موشواره فعال می باشند.

با فعال نمودن جستجو براساس ویژگی های پلاک

با توجه به تعدد خودروها و تنوع در نوع پلاک، نیاز به فیلتر کردن خودروها بر اساس استان یا نوع خودرو اعم از عمومی، دولتی، نظامی و ... مطرح میشود. شما به راحتی می توانید با انتخاب استان مورد نظرتان، پلاک های تشخیص داده شده همان استان را مشاهده بفرمایید. همچنین با انتخاب نوع پلاک نیز می توانید باز هم نتایج جستجو را محدودتر سازید. بدیهیست انتخاب هر دو مورد نتیجه را محدودتر و در غیر این صورت نتایج بیشتر خواهند شد.



این سامانه به صورت پویا، محل/دستگاه‌های قابل ذخیره سازی داده را تشخیص و برای شما به نمایش می‌گذارد. کفایت فضای دلخواه جهت ذخیره سازی داده را انتخاب نمایید و دکمه ذخیره را بفشارید.

- به صورت پیش فرض، تصاویر پلاک در کنار نرم افزار اصلی ذخیره خواهد شد.

HDD	Total Space	Free Space
C:\Schedule	228319	228319
D:\Schedule	58625	58625
G:\Schedule	888562	888562
H:\Schedule	2580169	2580169

گزینه دیگری که در این صفحه طراحی شده است، زمان ذخیره سازی می‌باشد که به صورت پیش فرض تمامی ساعات هفته، برنامه تشخیص‌های خود را ذخیره می‌نماید. گزینه عدم ذخیره سازی فقط برای نمایش تشخیص‌ها به کاربر، تعبیه شده است و هیچ پلاکی را ذخیره نمی‌نماید.

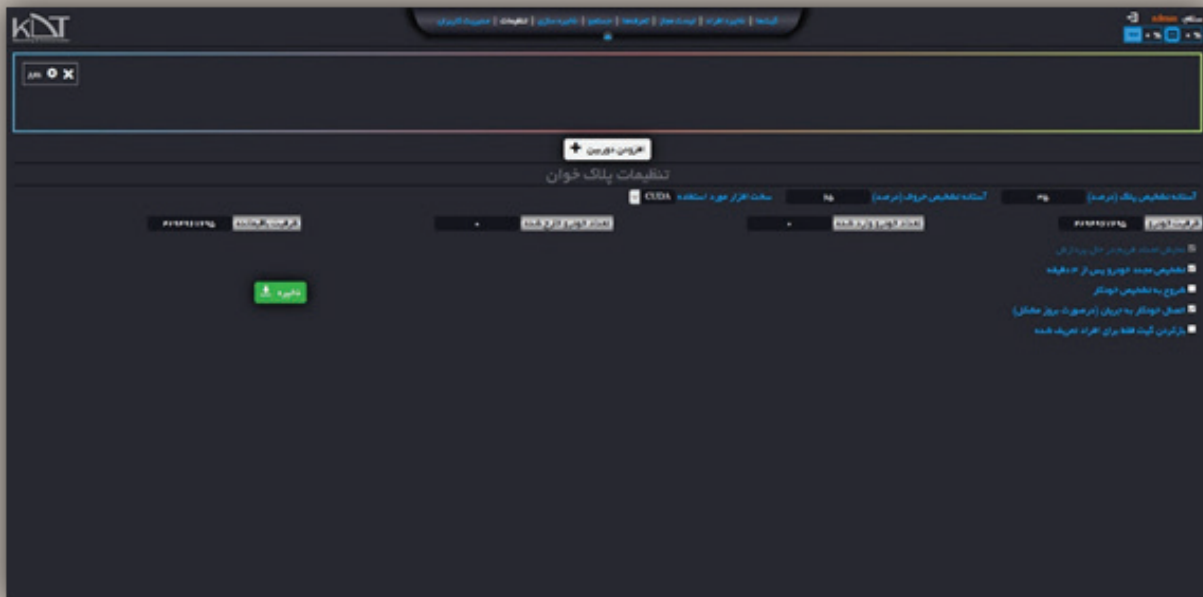
در گزینه ذخیره زمانبندی به راحتی می‌توانید زمان‌های مورد نظر در طول هفته را مدیریت نمایید.

- کمترین حد تقسیم زمانبندی در این قسمت ۵ دقیقه است.
- بیشترین حد تقسیم زمانبندی در این قسمت ۲۴ ساعت است.





این صفحه تمامی مشخصات دوربین، مولفه های پلاک خوان و نوع تشخیص را مدیریت می نماید. در کادر بالای این صفحه قادرید تمامی دوربین/جریان های تعریف شده را ببینید.



بسته به نوع و کاربرد سامانه می توان از ۱ تا تعداد نامحدود^۱ دوربین/جریان به برنامه معرفی کنید.
 • به محض ذخیره دوربین، سامانه به صورت خودکار شروع به تشخیص پلاک می نماید.

جهت اضافه نمودن دوربین/جریان کافیسست دکمه افزودن دوربین را کلیک نمایید. کادری به نمایش درخواهد آمد که در آن مواردی چون: نام/محل دوربین، آی پی، پورت دوربین، نام کاربری و رمزعبور ... قابلیت تعریف و پرشدن دارند. این کادر در زمان ویرایش دوربین نیز کاربرد دارد.



چنانچه درمورد تعریف دوربین مشکل داشتید می بایست به کارشناسان فنی شرکت مراجعه نموده و از ایشان راهنمایی بگیرید.

● «مقدار ارسالی» و «وقفه جهت بازبودن» برای مواردیست که سامانه به راهبند متصل است. پس از تایید اطلاعات وارد شده، میتوانید دوربین خود را در کادر مربوطه ملاحظه بفرمایید. شما در هر لحظه قادرید مشخصات دوربین را **ویرایش** و یا آن را **حذف** نمایید.

در بخش زیرین کادر دوربین‌ها، مولفه‌های تشخیص محدوده/حروف پلاک وجود دارد. به صورت پیش فرض اعداد مناسب جایگذاری شده است. همچنین نوع سخت افزار مورد استفاده در تشخیص در این صفحه قابل تغییر می‌باشد.

در موارد مختلف سخت افزار پیش فرض متفاوت است.

۱) در رایانه های شخصی CPU

۲) در بوردهای کوچک و همراه CUDA

- اگر از یک رایانه شخصی در حال استفاده از سامانه پلاک خوان این شرکت هستید و از شتابدهنده های گرافیکی استفاده نمی کنید، نوع سخت افزار را روی CPU قرار دهید.
- اگر از یک رایانه شخصی استفاده می کنید و از شتابدهنده گرافیکی با هسته CUDA استفاده می کنید، از سخت افزار متناظر آن استفاده نمایید. (شرکت سازنده NVIDIA)
- اگر از یک رایانه شخصی استفاده میکنید و از شتابدهنده گرافیکی با هسته OpenCL استفاده می کنید، از سخت افزار متناظر آن استفاده نمایید. (شرکت سازنده AMD Radeon)

توجه داشته باشید که استفاده از شتابدهنده گرافیکی بار زیادی را از پردازنده مرکزی - CPU - برمی دارد.

در قسمت پایین این صفحه موارد کنترلی وجود دارد که به شرح ذیل می باشند:

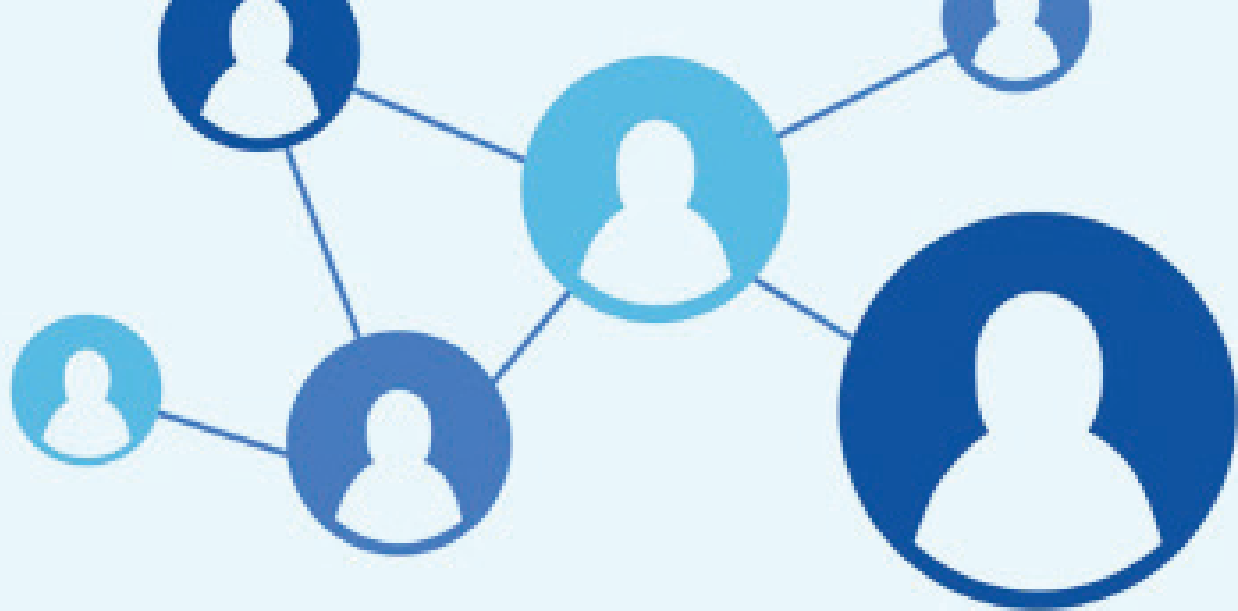
۱) با فعال نمودن گزینه نمایش خودرو پس از ۳ دقیقه چنانچه خودرو با پلاک تشخیص داده شده مجدد از مقابل دوربین عبور کند، به عنوان رکورد جدید قابل ذخیره سازیست. مورد استفاده این گزینه بیشتر در اتوبان است.

۲) با فعال نمودن گزینه شروع به تشخیص خودکار ، پس از ورود به سیستم به صورت خودکار سامانه کار تشخیص پلاک را شروع میکند. مورد استفاده این گزینه در نسخه دستکاپ است.

۳) با فعال نمودن گزینه اتصال خودکار به جریان چنانچه در گرفتن فریم از دوربین خللی وارد شود، سامانه تا زمان رفع مشکل، اتصال خود به دوربین را بررسی می کند و به محض دریافت پاسخ، مجدداً کار تشخیص پلاک را از سر می گیرد.

۴) با فعال نمودن گزینه بازکردن گیت فقط برای افراد تعریف شده در موارد که سامانه به راهبند متصل است، با تشخیص پلاک راه را برای افراد باز می کند (پارکینگ‌ها). حال اگر سامانه در مجتمع های مسکونی نصب باشد لازم است فقط برای افراد تعریف شده راه باز شود. در نتیجه این گزینه مورد مصرف مجتمع های مسکونی است.

در صورت اطمینان از صحت اطلاعات وارد شده، با زدن دکمه «**ذخیره**» می توانید مجوز شروع به تشخیص پلاک را به سامانه بدهید.



صفحه مدیریت کاربران



سامانه پلاک خوان به صورت چند کاربره طراحی شده تا با تعریف سطوح دسترسی، مدیریت سامانه با سهولت انجام پذیرد.

نام کاربری	دسترسی کامل	آخرین ورود	تاریخ ایجاد
admin	بله	۱۵ فروردین ۱۴۰۰ ۱۳:۱۵:۰۹	۲۶ اسفند ۱۳۹۹ ۱۵:۳۸:۰۷

از این رو مدیر اصلی سیستم قادر است افراد مختلف را به سامانه معرفی کند که هر کدام میتوانند فقط دسترسی به صفحه خاصی داشته باشند. بدیهیست با حذف دسترسی کاربر از یک صفحه، صفحه برای ایشان قابل مشاهده و دسترس نیست.

همچنین مدیر اصلی قادر به محدود سازی کاربر به ویرایش یا حذف موارد تعریف شده نیز هست. در این صفحه نیز جهت تعریف فرد جدید لازم است یکبار دکمه «جدید» کلیک شود. همچنین دکمه «ذخیره» به صورت ۲ منظوره ذخیره/ویرایش طراحی شده است.

● حذف کاربران با انتخاب رکورد مورد نظر قابل اجراست.
با توجه به اینکه احتمال افزایش تعداد کاربران سیستم وجود دارد، به راحتی میتوانید با ورود بخشی از اطلاعات فرد در «کادر جستجو»، به رکورد ایشان دسترسی داشته باشید.



- مقدار CPU و Ram استفاده شده در سیستم به صورت لحظه ای در گوشه بالا و راست سامانه قابل مشاهده است.
- اطلاعات کاربر وارد شده به سیستم در گوشه بالا و راست سامانه قابل مشاهده است.
- منوی اصلی برنامه در بالا و وسط سامانه قابل مشاهده است.
- زمان و تاریخ فعلی دستگاه در گوشه بالا و راست سامانه قابل مشاهده است.

در صورت وجود هرگونه ابهام و یا مشکل در راه اندازی سامانه **پلاک خوان همراه کی دیتی** لطفا با کارشناسان بخش فنی این شرکت در ارتباط باشید.

یادداشت:

A series of horizontal dotted lines for writing the notes.



Networking & Communication

<https://www.kdt.ir>

سایت شرکت :

<https://www.LPR.KDT.ir> صفحه دموی آنلاین پلاک خوان :

[02143347](tel:02143347)

تلفن :